

Администрация Лужского муниципального района  
Муниципальное дошкольное образовательное учреждение  
«Детский сад № 17 комбинированного вида»  
(МДОУ «Детский сад № 17 комбинированного вида»)  
188230 Ленинградская область, г. Луга, ул. Смоленская, д. 85/22  
Телефон: (81372) 2-34-45, (81372) 2-08-55  
e-mail: [detsad17luga@yandex.ru](mailto:detsad17luga@yandex.ru) сайт: [http:// ds17-luga.ucoz.ru/](http://ds17-luga.ucoz.ru/)

**ОТЧЕТ**  
**о результатах самообследования**  
**муниципального дошкольного образовательного учреждения**  
**«Детский сад № 17 комбинированного вида»**  
**за 2023 год**

Луга  
2024

## Содержание

Раздел 1. Аналитическая часть		3
1.1.	Общие сведения об образовательной организации	3
1.2.	Оценка системы управления образовательной организации	3
1.3.	Оценка образовательной деятельности	6
1.4.	Оценка кадрового обеспечения	18
1.5.	Оценка учебно-методического и библиотечно-информационного обеспечения	21
1.6.	Оценка материально-технической базы	22
1.7.	Оценка функционирования внутренней системы оценки качества образования	24
Раздел 2. Информация о показателях деятельности образовательной организации, подлежащей самообследованию		26
2.1.	Результаты анализа показателей деятельности	26

# 1. АНАЛИТИЧЕСКАЯ ЧАСТЬ

## 1.1. Основные сведения об образовательной организации

Муниципальное дошкольное образовательное учреждение «Детский сад №17 комбинированного вида» функционирует с 1979 года.

Расположено по **адресу**: Российская Федерация, Ленинградская область, 188230, г. Луга, ул. Смоленская, д.85/22.

**Тел:** 8(81372)2-34-45, телефакс 8(81372) 2-08-55

e-mail: [detsad17luga@yandex.ru](mailto:detsad17luga@yandex.ru) сайт МДОУ: <http://ds17-luga.ucoz.ru/>

**Организационно-правовая форма Учреждения** – муниципальное учреждение, тип Учреждения - бюджетное.

**Статус образовательного учреждения:** тип – дошкольное образовательное учреждение, вид – детский сад комбинированного вида.

**Учредителем** Учреждения является муниципальное образование Лужский муниципальный район Ленинградской области (далее Учредитель), в лице администрации Лужского муниципального района Ленинградской области, осуществляющей функции и полномочия учредителя и собственника муниципального учреждения.

**Форма владения имуществом:** оперативное управление.

**Лицензия на осуществление образовательной деятельности:** серия 47Л01 № 0001353 Регистрационный № 370-16 от 12.09.2016 г., выданная комитетом общего и профессионального образования Ленинградской области, срок действия – бессрочный.

**Устав МДОУ «Детский сад №17 комбинированного вида»** утверждён постановлением администрации Лужского муниципального района от 29.04.2021 г. № 1352, изменения и дополнения в Устав, в связи с приведением в соответствие с действующим законодательством утверждены постановлением администрации Лужского муниципального района от 21.03.2022 г. № 802.

**Наличие свидетельств:** ОГРН: 1024701559937, ИНН: 4710025960, КПП: 471001001

**Основная цель деятельности ДОО:** организация воспитательно-образовательного процесса в ДОО в соответствии с требованиями ФГОС ДО, создание благоприятных условий для полноценного проживания ребёнком дошкольного детства, формирования основ базовой культуры личности, всестороннее развитие психических и физических качеств в соответствии с возрастными и индивидуальными особенностями, подготовка ребёнка к жизни в современном обществе.

**Предметом деятельности ДОО** является формирование общей культуры, развитие физических, интеллектуальных, нравственных, эстетических и личностных качеств, формирование предпосылок учебной деятельности, сохранение и укрепление здоровья.

**Миссия ДОО:** организация условий для удовлетворения потребностей детей дошкольного возраста и их родителей в качественном образовании.

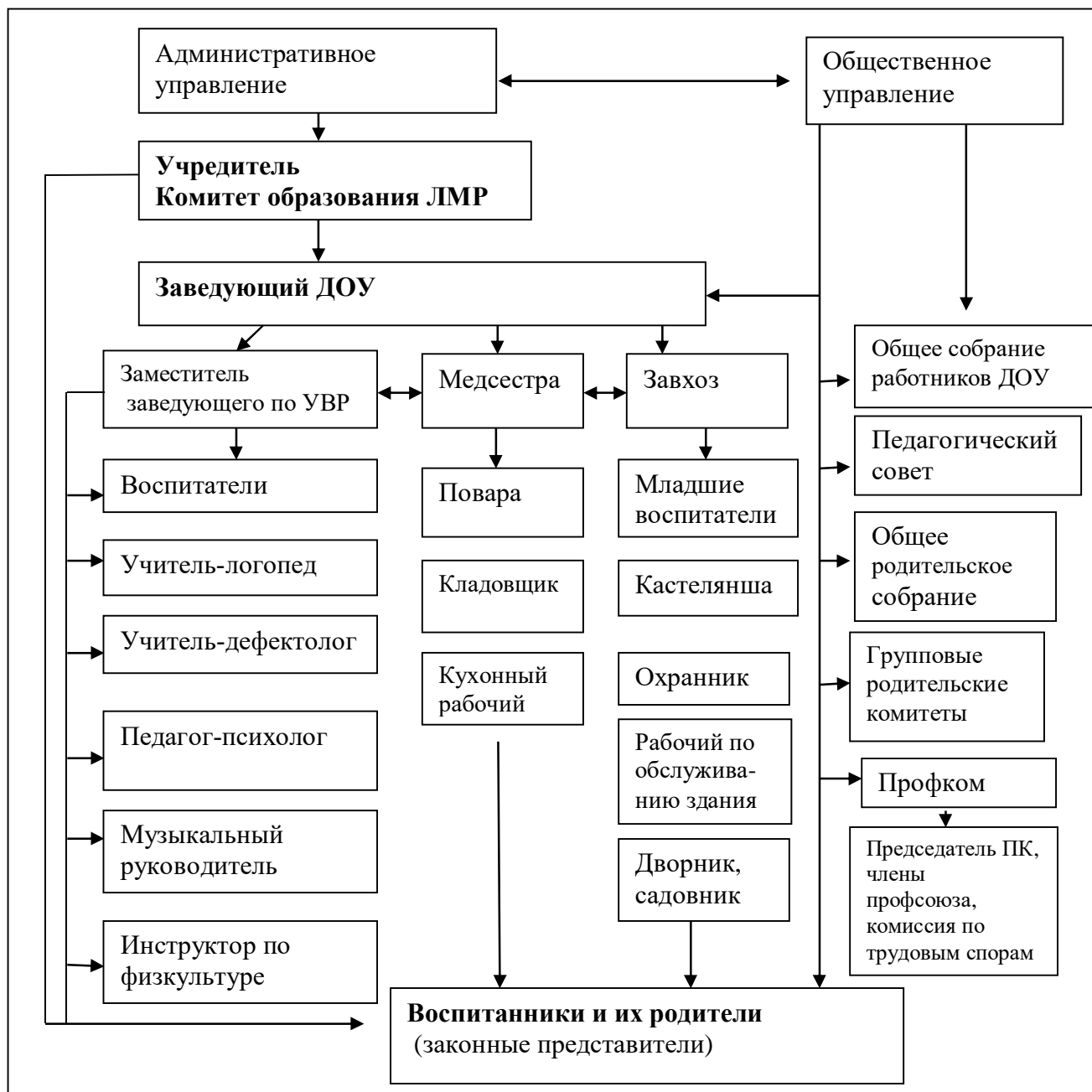
**Режим работы:** рабочая неделя — пятидневная, с понедельника по пятницу. Длительность пребывания детей в группах — 12 часов. Режим работы групп — с 07:00 до 19:00. Выходные-суббота, воскресенье и праздничные дни, установленные законодательством Российской Федерации

## 1.2. Оценка системы управления организации

Управление ДОО осуществляется в соответствии с действующим законодательством РФ. В ДОО разработан пакет документов, регламентирующих деятельность: Устав ДОО,

локальные акты, договоры с родителями, педагогами, обслуживающим персоналом, должностные инструкции. Имеющаяся структура системы управления соответствует Уставу ДОУ и функциональным задачам ДОУ. Управление в ДОУ строится на принципах единоначалия и самоуправления, обеспечивающих государственно-общественный характер управления.

### Структура управления МДОУ «Детский сад № 17 комбинированного вида»



Управление деятельностью осуществляется Учредителем, заведующим МДОУ «Детский сад № 17 комбинированного вида» и коллегиальными органами управления: педагогическим советом, общим собранием работников.

Орган управления	Функции
<b>Единоличный исполнительный орган</b>	
<b>Заведующий ДОУ</b>	-действует от имени учреждения -распоряжается имуществом учреждения

	-утверждает штатное расписание,ПФХД,локальные акты и пр.
<b>Коллегиальные органы управления</b>	
<b>Общее собрание работников</b>	<p>Реализует право работников участвовать в управлении образовательной организацией, в том числе:</p> <ul style="list-style-type: none"> <li>• участвовать в разработке и принятии коллективного договора, Правил трудового распорядка, изменений и дополнений к ним;</li> <li>• принимать локальные акты, которые регламентируют деятельность образовательной организации и связаны с правами и обязанностями работников;</li> <li>• разрешать конфликтные ситуации между работниками и администрацией образовательной организации;</li> </ul> <p>вносить предложения по корректировке плана мероприятий организации, совершенствованию ее работы и развитию материальной базы</p>
<b>Педагогический совет</b>	<p>Осуществляет текущее руководство образовательной деятельностью Детского сада, в том числе рассматривает вопросы:</p> <ul style="list-style-type: none"> <li>• развития образовательных услуг;</li> <li>• регламентации образовательных отношений;</li> <li>• разработки образовательных программ;</li> <li>• выбора учебников, учебных пособий, средств обучения и воспитания;</li> <li>• материально-технического обеспечения образовательного процесса;</li> <li>• аттестации, повышении квалификации педагогических работников;</li> </ul> <p>координации деятельности методических объединений</p>

Права участников образовательных отношений регламентируются локальными актами, действующими в МДОУ «Детский сад №17 комбинированного вида».

Все вопросы создания и деятельности коллегиальных органов управления, в том числе наличие права на принятие управленческих решений регулируются Уставом образовательной организации в соответствии с законодательством РФ.

**Вывод:** По итогам 2023 года система управления ДОО оценивается как эффективная, позволяющая учесть мнение работников и всех участников образовательных отношений.

Управление МДОУ «Детский сад № 17 комбинированного вида» осуществляется в режиме развития и направлено на повышение качества образовательных отношений. Структура и механизм управления дошкольным Учреждением определяет его стабильное функционирование. Созданная система управления способствовала решению вопросов кадровой политики, созданию оптимальных условий для успешной организации образовательного процесса, развитию творческого потенциала всех участников образовательного процесса. Структура и система управления соответствуют специфике деятельности МДОУ «Детский сад № 17 комбинированного вида».

### 1.3. Оценка образовательной деятельности

Образовательная деятельность в МДОУ организована в соответствии с:

- Международной конвенцией о правах ребенка;
- Федеральным законом от 29.12.2012 № 273-ФЗ «Об образовании в Российской Федерации»;
- ФГОС дошкольного образования;
- Постановлением Главного государственного санитарного врача РФ № 32, 27 октября 2020г «Об утверждении санитарно-эпидемиологических правил и норм СанПиН 2.3/2.4.3590-20 «Санитарно-эпидемиологические требования к организации общественного питания населения»
- требованиями СанПиН 2.4.3648-20 «Санитарно-эпидемиологические требования к организациям воспитания и обучения, отдыха и оздоровления детей и молодежи»;
- требованиями СанПиН 1.2.3685-21 «Гигиенические нормативы и требования к обеспечению безопасности и (или) безвредности для человека факторов среды обитания»;
- Уставом ДОУ.

Образовательная деятельность в общеобразовательных группах ведется на основании утвержденной образовательной программы дошкольного образования МДОУ «Детский сад № 17 комбинированного вида», в группе компенсирующей направленности для детей с тяжелыми нарушениями речи на основании адаптированной основной образовательной программы «МДОУ «Детский сад № 17 комбинированного вида» для детей с тяжелым нарушением речи, в группе компенсирующей направленности для детей с задержкой психического развития на основании адаптированной основной образовательной программы МДОУ «Детский сад № 17 комбинированного вида» для детей с задержкой психического развития, санитарно-эпидемиологическими правилами и нормативами.

Для выполнения требований норм Федерального закона от 24.09.2022 № 371-ФЗ в МДОУ проведены организационные мероприятия по внедрению федеральной образовательной программы дошкольного образования, утвержденной приказом Минпросвещения России от 25.11.2022 № 1028 (далее — ФОП ДО), в соответствии с утвержденной дорожной картой. Для этого создали рабочую группу в составе заведующего, заместителя заведующего по УВР, воспитателей групп компенсирующей направленности и специалистов. Результаты:

- утвердили новую образовательную программу дошкольного образования МДОУ «Детский сад № 17 комбинированного вида», разработанную на основе ФОП ДО и ввели в действие с 01.09.2023;
- утвердили новую адаптированную образовательную программу дошкольного образования для детей с тяжелыми нарушениями речи МДОУ «Детский сад № 17 комбинированного вида», разработанную на основе ФАОП ДО и ввели в действие с 01.09.2023;
- утвердили новую адаптированную образовательную программу дошкольного образования для детей с задержкой психического развития МДОУ «Детский сад № 17 комбинированного вида», разработанную на основе ФАОП ДО и ввели в действие с 01.09.2023;
- скорректировали план-график повышения квалификации педагогических и управленческих кадров и запланировали обучение работников по вопросам применения ФОП ДО;

- провели информационно-разъяснительную работу с родителями (законными представителями) воспитанников.

Каждая программа состоит из обязательной части и части, формируемой участниками образовательных отношений. Объем обязательной части программы составляет 60% от общего объема, часть, формируемая участниками образовательных отношений 40%. Обе части программ являются взаимодополняющими.

Часть образовательных программ, формируемых участниками образовательных отношений, представлена парциальными программами:

- Программа художественного воспитания, обучения и развития детей 2-7 лет «Цветные ладошки» И.А. Лыкова;

- Адаптированная физкультурно- оздоровительная программа по обучению детей плаванию в детском саду «Дельфинята», разработанная на основе программы Вороновой Е.К. «Программа обучения плаванию в детском саду».

Части программ, сформированных участниками образовательного процесса, отражают реализацию существующих традиций и положительных устойчивых результатов деятельности дошкольного учреждения в организации образовательной и воспитательной работы с детьми.

МДОУ обеспечивает воспитание и обучение 110детей в возрасте от 2-х до 7,5 (8) лет. В 2023 году с января по май функционировало 6 групп: 4 группы общеразвивающей направленности, 1 группа компенсирующей направленности для детей с тяжёлыми нарушениями речи (4-7 лет), 1 группа компенсирующей направленности для детей с задержкой психического развития (4-7,5(8) лет).

Наполняемость групп детьми:

- от 2 лет до 3 лет – 19 детей;
- от 3 лет до 4 лет – 15 детей;
- от 4 лет до 5 лет -25 детей;
- от 5 лет до 6 лет -17 детей;
- от 6 лет до 7,5лет -34 ребенка.

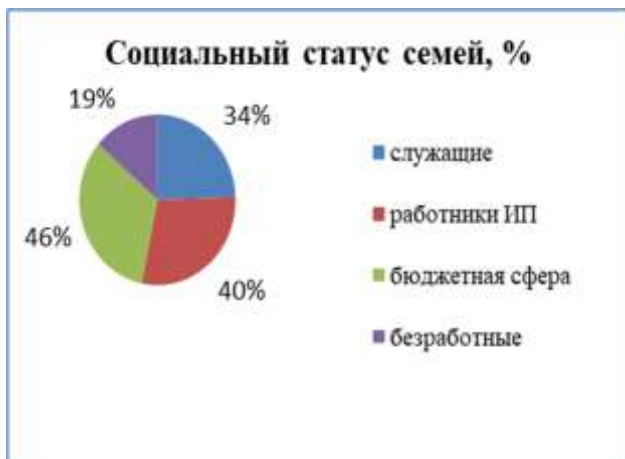
В группе компенсирующей направленности для детей с тяжёлыми нарушениями речи – 11 детей, в группе компенсирующей направленности для детей с задержкой психического развития – 11 детей.

С целью изучения семей воспитанников в дошкольном учреждении ежегодно оформляется социальный паспорт, который дает возможность глубже изучить семьи и выстроить индивидуальные маршруты психолого-педагогического сопровождения.

#### **Анализ социума**

	<b>2021 год</b>	<b>2022 год</b>	<b>2023 год</b>
Сироты	-	-	-
Опекаемые	1	1	-
Многодетные	20 (27детей)	25 (33 ребенка)	23 (29детей)
Дети- инвалиды	-	-	-
Родители – инвалиды	-	1	-
Одиноквоспитывающая мать	0	2	7
Полная семья	97	96	91
Неполная семья	4	4	10
Чернобыльцы	-	-	-
Беженцы- переселенцы	-	-	-
Безработные родители	22	24	19

Работники бюджетной сферы	56	52	46
2-е детей из одной семьи посещают детский сад	10 семей (20 детей)	9 семей(19детей)	11 семей (23 ребенка)



В целях материальной поддержки воспитания и обучения детей, посещающих образовательные организации, реализующие образовательную программу дошкольного образования, родителям (законным представителям) выплачивается компенсация в размере, устанавливаемом нормативными правовыми актами Правительства Ленинградской области (25% - на первого ребёнка, 55% - на второго ребёнка, 75% - на третьего ребёнка и последующих детей). Родителям ребёнка — инвалида, опекуну детей предоставляется льгота в размере 100%, многодетным – 50%.

*Льготы по родительской плате за присмотр и уход воспитанников предоставляются в соответствии с:*

- Постановлением администрации Лужского муниципального района от 27.08.2013 г. № 2463 «Об определении категории детей, родители которых полностью освобождаются от оплаты за уход и присмотр за ребенком (родительской платы) в муниципальных дошкольных образовательных учреждениях, реализующих основную общеобразовательную программу дошкольного образования».

- Постановлением главы администрации Лужского муниципального района от 03.03.2014 г. № 678 «О порядке предоставления льгот по оплате за уход и присмотр за ребенком (родительской плате) в муниципальных дошкольных образовательных учреждениях и дошкольных группах в общеобразовательных учреждениях, реализующих основную общеобразовательную программу дошкольного образования».

- Постановлением администрации Лужского муниципального района от 20 декабря 2018 года № 4034 "Об утверждении Порядка предоставления документов, подтверждающих право на получение льготы по оплате, взимаемой с родителей (законных представителей) за присмотр и уход за детьми в муниципальных образовательных организациях Лужского муниципального района, реализующих образовательные программы дошкольного образования"

- Постановлением администрации Лужского муниципального района от 03 ноября 2022 года № 3508 "Об утверждении Порядка предоставления льготного пребывания в муниципальных образовательных организациях Лужского района, реализующих программы дошкольного образования, путем снижения размера оплаты, взимаемой с родителей (законных представителей) за присмотр и уход за детьми, осваивающими образовательные программы дошкольного образования, на 75 % от начисленной платы, детям, родители



которых участвуют в специальной военной операции на территории Донецкой Народной Республики, Луганской Народной Республики, Запорожской области, Херсонской области и Украины в составе именных подразделений Ленинградской области, детям граждан Российской Федерации, призванных на военную службу по частичной мобилизации в Вооруженные Силы Российской Федерации, детям граждан Российской Федерации, добровольно поступивших на военную службу в Вооружённые Силы Российской Федерации для участия в специальной военной операции"

*Компенсация части родительской платы за присмотр и уход воспитанников предоставляется в соответствии с:*

Постановлением Правительства Ленинградской области от 13.04.2018 № 125 "Об утверждении Порядка обращения за получением компенсации части родительской платы за присмотр и уход за детьми в образовательных организациях Ленинградской области, реализующих образовательную программу дошкольного образования, а также ее выплаты и признании утратившим силу постановления Правительства Ленинградской области от 27 декабря 2013 года № 526" с изменениями от 26.01.2021 №30 и от 28.04.2021 №242.

- Социальным кодексом Ленинградской области.

В ДОУ организовано своевременное ознакомление родителей (законных представителей) воспитанников с локальными нормативными актами, нормативными документами различного уровня на официальном сайте, информационном стенде ДОУ.

В 2023 году пятидесяти (45,6 %) детям из 42 семей были предоставлены льготы по оплате за присмотр и уход за детьми.

**Вывод:** В ДОУ функционируют группы общеразвивающей и компенсирующей направленности. Воспитательная работа строится с учетом индивидуальных особенностей детей, с использованием разнообразных форм и методов, в тесной взаимосвязи воспитателей и родителей. Большинство воспитанников социально благополучны. Преобладают полные семьи. Детям из неполных семей уделяется большее внимание уже в первые месяцы после зачисления в детский сад, предоставляются льготы по оплате за присмотр и уход за детьми.

Приоритетные задачи воспитательно-образовательной работы

1. Продолжать работу по обеспечению сохранности и укреплению физического и психического здоровья детей, приобщение к ценностям здорового образа жизни, снижению заболеваемости детей в условиях качественной модернизации системы физкультурно-оздоровительных мероприятий, посредством увеличения роли родителей в оздоровлении детей.

2. Совершенствовать реализацию образовательной программы дошкольного образования, внедряя современные образовательные технологии, обеспечивающие качественное дошкольное образование для всех категорий воспитанников.

3. Продолжать работу по повышению профессиональной компетентности педагогов с учетом требований профессионального стандарта и запросов педагогов, используя с этой целью потенциал самообразования, курсы повышения квалификации, стимулируя инициативность и педагогическое творчество в формате участия в профессиональных конкурсах.

4. Расширять образовательное пространство средствами взаимодействия с социальными партнерами для успешного решения воспитательных и образовательных задач.

Занятия в рамках образовательной деятельности ведутся по подгруппам. Продолжительность занятий соответствует СанПиН 1.2.3685-21 и составляет в группах с детьми:

- в группах с детьми от 1,5 до 3 лет — до 10 мин;
- в группах с детьми от 3 до 4 лет — до 15 мин;
- в группах с детьми от 4 до 5 лет — до 20 мин;
- в группах с детьми от 5 до 6 лет — до 25 мин;
- в группах с детьми от 6 до 7 лет — до 30 мин.

Между занятиями в рамках образовательной деятельности предусмотрены перерывы продолжительностью не менее 10 минут.

Основной формой детской деятельности является игра. Образовательная деятельность строится с учетом индивидуальных особенностей детей и их способностей. Выявление и развитие способностей воспитанников осуществляется в любых формах образовательного процесса.

В ДОУ для решения образовательных задач используются как новые формы организации процесса образования (проектная деятельность, образовательная ситуация, образовательное событие, обогащенные игры детей в центрах активности, проблемно-обучающие ситуации в рамках интеграции образовательных областей и другое), так и традиционных (фронтальные, подгрупповые, индивидуальные занятий).

Занятие рассматривается как дело, занимательное и интересное детям, развивающее их; деятельность, направленная на освоение детьми одной или нескольких образовательных областей, или их интеграцию с использованием разнообразных педагогически обоснованных форм и методов работы, выбор которых осуществляется педагогом.

По результатам образовательной деятельности детский сад является стабильно-работающим дошкольным образовательным учреждением, подтверждением чему являются данные систематического анализа выполнения воспитанниками пяти образовательных областей. Разработаны диагностические карты освоения ООП ДО в каждой возрастной группе. Карты включают анализ уровня развития воспитанников в рамках целевых ориентиров дошкольного образования и качества освоения образовательных областей. Так, результаты качества освоения

Так, результаты качества освоения ООП ДОУ на конец 2023 года выглядят следующим образом:

#### **Анализ выполнения основной образовательной программы**

Образовательные области	2021 г.	2022г,	2023г
Познавательное развитие	87 %	87 %	87 %
Социально-коммуникативное развитие	88 %	85 %	83 %
Речевое развитие	80 %	83 %	80 %
Художественно-эстетическое развитие	85 %	85 %	83 %
Физическое развитие	88 %	86 %	85 %
Итого:	85,6 %	85,2 %	83,6 %

Реализация каждой образовательной области предполагает решение специфических задач во всех видах детской деятельности, имеющих место в режиме дня ДОУ:

- режимные моменты;
- игровая деятельность;
- специально организованные традиционные и интегрированные занятия;
- индивидуальная и подгрупповая работа;

- самостоятельная деятельность;
- опыты и экспериментирование.

**Вывод:** Результаты педагогической диагностики относительно стабильны, что говорит о качестве образовательной деятельности в учреждении по реализации образовательных программ, о выборе методов, приёмов и технологий, которые были взяты за основу при разработке программ. Однако стоит направить усилия и профессионализм педагогов ДООУ на те образовательные области, где прослеживается тенденция к снижению результативности.

#### **Результаты коррекционно-развивающей работы**

В дошкольном учреждении функционирует 2 группы компенсирующей направленности: для детей с тяжелыми нарушениями речи и для детей с задержкой психического развития. Логопедический кабинет оснащен необходимыми учебно-наглядными пособиями, разнообразным дидактическим материалом, специальной литературой. Учитель-логопед систематически ведет отчетную документацию: речевые карты, перспективные планы работы с детьми ОНР 3 уровня, планы фронтальных и индивидуальных логопедических занятий, тетради для индивидуальной работы с детьми и др. Всесторонний анализ речевой деятельности каждого ребенка, отраженный в речевых картах, дает возможность логопеду подобрать наиболее эффективные методы и приемы коррекционно-логопедической работы. На логопедических занятиях четко прослеживается тема и цель. Они включают в себя различные этапы работы, к каждому из которых учителем – логопедом даются грамотные, хорошо продуманные инструкции. Для активизации умственной активности детей широко используются различные виды наглядности, игрушки, картины, схемы, пиктограммы и другой раздаточный и демонстрационный материал. Логопед работает в тесном контакте с воспитателями. Разнообразные игры и упражнения, способствующие устранению речевой патологии, обогащению и активизации словарного запаса, развитию мышления, памяти и внимания используются воспитателями группы компенсирующей направленности не только на занятиях, но и в свободной деятельности.

#### **Уровень эффективности коррекционной работы учителя-логопеда в группах компенсирующей направленности**

В апреле 2023 года из группы были выпущены дети со следующими показателями:

	<b>Показатели</b>	<b>ТНР</b>	<b>ЗПР</b>
1.	Всего детей в группе	11	10
2.	Из них с заключением:		
	ОНР	11	10
	ФФНР	-	-
3.	Количество выпущенных детей в школу	7	2
	Из них: с чистой речью	5	1
	Со значительным улучшением	2	1
	Без улучшений	-	-
4.	Рекомендовано направить в общеобразовательную школу	7	2
5.	Рекомендовано направить в специальную (коррекционную) школу	0	0
6.	Количество детей, которые продолжают обучение в группе компенсирующей направленности в будущем учебном году	4	6

В группе для детей с задержкой психического развития работают два квалифицированных педагога и учитель-дефектолог. Уровень профессионализма педагогов и материально-техническое оснащение позволяют качественно организовать работу с детьми. В целом группа компенсирующей направленности для детей с ЗПР оснащена необходимыми учебно-наглядными пособиями, разнообразным дидактическим материалом, специальной литературой, в группе имеется доска с проектором, компьютер, принтер, оборудовано пространство для работы учителя дефектолога. Внимательное изучение проблем каждого ребенка дает возможность педагогам подобрать наиболее эффективные методы и приемы коррекционной работы.

### **Уровень эффективности коррекционной работы в группе компенсирующей направленности для детей с задержкой психического развития**

Значительная положительная динамика		Средняя положительная динамика		Незначительная положительная динамика	
Кол-во детей	%	Кол-во детей	%	Кол-во детей	%
4	40	3	30	3	30

Анализ результатов диагностического обследования показал наличие устойчивой положительной динамики в развитии высших психических функций у детей. Большая часть детей имеет положительную динамику развития.

Адаптированные образовательные программы реализованы в полном объеме, коррекционная работа проводилась с использованием наглядных, практических и словесных методов обучения и воспитания с учетом психофизического состояния детей, с использованием дидактического материала. В 2023 году специалистами была проведена коррекционно-речевая работа в форме индивидуальных, индивидуально-подгрупповых занятий, основной задачей которой является создание условий, направленных на коррекцию развития детей и обеспечивающих достижение ребенком, имеющим нарушения, уровня развития, соответствующего возрастной норме.

Для родителей групп компенсирующей направленности были организованы и проведены открытые занятия, мастер-классы. Работа эта будет продолжена в будущем году.

В 2023 году в группах компенсирующей направленности активно применялись формы интерактивного обучения детей.

**Вывод:** коррекционная работа в группах компенсирующей направленности строится с учётом индивидуальных особенностей детей, с использованием личностно-ориентированного подхода для решения задач социальной адаптации детей в коллективе сверстников, обеспечения равных стартовых возможностей при поступлении детей-выпускников группы в общеобразовательные школы.

В 2023 году под руководством педагога-психолога в ДОУ действовала психологическая служба, направленная на организацию и решение задач психологического сопровождения приоритетных направлений. Большое внимание было уделено работе с родителями вновь поступающих детей раннего возраста (в период прохождения адаптационного периода), с педагогами группы раннего возраста и воспитанниками группы «Карапузики». За последние несколько лет в группе отсутствуют случаи тяжёлой адаптации детей к условиям дошкольного учреждения.

В 2023 году в ДОУ функционировал психолого-педагогический консилиум для постановки педагогического диагноза и выработки коллективных решений о мерах педагогического и оздоровительного воздействия, консультирования родителей,

воспитателей, специалистов по вопросам профилактики и организации помощи, педагогической поддержки детям с нарушением развития речи. Консилиум разрабатывает, составляет и утверждает индивидуальные программы (маршруты) развития детей, готовит документы на городскую психолого-медико-педагогическую комиссию. В 2023г. на районную ПМПк было направлено 10 детей.

### **Сформированность предпосылок к учебной деятельности**

МДОУ «Детский сад № 17 комбинированного вида» тесно сотрудничает с МОУ «СОШ № 5». В 2023 году велась работа по преемственности работы ДОУ и школы. Целью этой работы является создание детям благоприятных условий для перехода в школу и дальнейшего успешного школьного обучения. В 2023 году дошкольное учреждение выпустило в школу 30 воспитанников. С целью выявления уровня подготовленности детей к обучению школе проводилось обследование воспитанников. Задания позволили оценить уровень сформированности предпосылок к учебной деятельности: возможность работать в соответствии с фронтальной инструкцией (удержание алгоритма деятельности), умение самостоятельно действовать по образцу и осуществлять контроль, обладать определенным уровнем работоспособности, а также вовремя остановиться в выполнении того или иного задания и переключиться на выполнение следующего, возможностей распределения и переключения внимания, работоспособности, темпа, целенаправленности деятельности и самоконтроля.

### **Готовность детей к обучению в школе**

Показатели психологической готовности		Показатели социальной готовности	
Высокий уровень	56%	школьно-зрелыми	81%
Средний уровень	44%	средне-зрелыми	19%
Низкий уровень	нет	Низкий уровень	нет

52 % выпускников уверенно читают по словам, 26% - читают по слогам, 15 % детей знают буквы, некоторые начинают читать по буквам. Абсолютно все дети имеют положительную установку на школу и высказали желание учиться в первом классе.

70 % выпускников поступили в СОШ № 5, 30 % - в другие школы города.

**Вывод:** выпускники МДОУ «Детский сад № 17 комбинированного вида» имеют достаточно высокий уровень готовности к школе. Сочетая коллективные и индивидуальные формы обучения, игровые приемы, педагоги делают все необходимое для воспитания здорового, всесторонне развитого ребенка. Результаты педагогического анализа показывают преобладание детей с высоким и средним уровнями развития при прогрессирующей динамике на конец учебного года, что говорит о результативности образовательной деятельности в ДОУ.

В 2023 году в целях реализации годовой задачи по систематизации работы по патриотическому воспитанию посредством знакомства детей с историей России и развития у дошкольников гендерной, семейной и гражданской принадлежности в детском саду проводилась работа разнопланового характера в следующих направлениях: работа с педагогами, с детьми, с родителями, с социумом.

Деятельность по патриотическому воспитанию носит системный характер и направлена на формирование:

- патриотизма и духовно-нравственных ценностей;
- эмоционально-ценностного отношения к истории, культуре и традициям малой Родины и России;

- основ гражданственности, патриотических чувств и уважения к прошлому, настоящему и будущему на основе изучения традиций, художественной литературы, культурного наследия большой и малой Родины;

В группах детского сада прошли:

- познавательные беседы и мероприятия: «Россия- моя родина», «Они защищали нашу Родину», «Моя семья», «Наши защитники», «Дети блокады» и т. д., рассматривание иллюстраций по теме, чтение художественной литературы;

- просмотр мультимедийных презентаций, подготовленных для воспитанников ДОО «Есть такая профессия», «Военная пехота», которые обогатили знания детей о Российской армии, о родах войск, активизировали словарный запас;

- консультация для родителей «Ознакомление старших дошкольников с военными профессиями», «Роль семьи в воспитании патриотических чувств» и т.д.

- прослушивание музыкальных произведений и песен о Великой Отечественной войне.

В 2023 году в рамках патриотического воспитания осуществлялась работа по формированию представлений о государственной символике РФ: изучение государственных символов: герба, флага и гимна РФ. Деятельность была направлена на формирование у дошкольников ответственного отношения к государственным символам страны.

В рамках работы по формированию представлений о государственной символике у детей были запланированы и реализованы следующие мероприятия:

- тематические ООД по изучению государственных символов в возрастных группах;
- беседы с учетом возрастных особенностей детей;
- тематическое мероприятие «Флаг у нас прекрасный-белый, синий, красный!».

Деятельность педагогического коллектива по патриотическому воспитанию и изучению государственных символов дошкольниками осуществляется в соответствии с поставленными целью и задачами на удовлетворительном уровне. Все запланированные мероприятия реализованы в полном объеме.

Воспитательная работа в 2023 году осуществлялась в соответствии с рабочей программой воспитания и календарным планом воспитательной работы. Было проведено большое количество мероприятий. Виды и формы организации совместной воспитательной деятельности педагогов, детей и их родителей разнообразны:

- коллективные мероприятия;
- тематические досуги;
- выставки;
- акции;
- конкурсы

В ходе реализации образовательной деятельности используются информационные технологии, современные педагогические технологии, создана комплексная система планирования образовательной деятельности с учетом направленности реализуемой образовательной программы, возрастных и индивидуальных особенностей воспитанников, которая позволяет обеспечить плавный переход воспитанников детского сада в школу.

### **Дополнительное образование**

В ДОО созданы условия для организации дополнительного образования.

В дошкольном учреждении реализуются дополнительные образовательные программы физкультурно-оздоровительной, художественно-эстетической и познавательной направленности:

Название услуги	Количество детей	Стоимость услуги
Кружок «Буквоежка» (МДОУ № 17)	15	бесплатно
Кружок «Теремок» (МДОУ № 17)	11	бесплатно
Кружок «Здоровые ножки» (МДОУ № 17)	10	бесплатно
Кружок «Семицветик» (изобразительная деятельность) (МДОУ № 17)	10	бесплатно
Кружок «Конфетти» (МДОУ № 17)	23	бесплатно
Кружок «Юный пешеход» (МДОУ № 17)	19	бесплатно

Работа кружков направлена на укрепление здоровья детей и развитие творческих и познавательных способностей. Содержание кружков дополняли основную образовательную программу. Все кружки – бесплатные. Воспитанники, в возрасте от 5 до 8 лет (42% от общего кол-ва детей) были зачислены на обучение по дополнительным общеразвивающим программам через Навигатор дополнительного образования Ленинградской области с присвоением сертификата учета.

**Вывод:** Деятельность ДОУ направлена на обеспечение непрерывного, всестороннего и своевременного развития ребенка. Образовательный процесс в Детском саду организован в соответствии с требованиями, предъявляемыми ФГОС ДО, и направлен на сохранение и укрепление здоровья воспитанников, предоставление равных возможностей для полноценного развития каждого ребенка. Общая картина оценки индивидуального развития позволила выделить детей, которые нуждаются в особом внимании педагога и в отношении которых необходимо скорректировать, изменить способы взаимодействия, составить индивидуальные образовательные маршруты.

Одной из главных задач в деятельности ДОУ является охрана жизни и здоровья детей, укрепление физического и психического здоровья. В соответствии с программой производственного контроля соблюдения санитарных правил и выполнения противоэпидемических мероприятий в детском саду медицинская сестра и администрация учреждения проверяют соответствие состояния помещений детского сада санитарно-гигиеническим требованиям, педагоги и медицинский работник осуществляют оздоровительно – профилактическую работу, определяют степень физической нагрузки для часто болеющих детей и детей, имеющих отклонения в состоянии здоровья. Ежемесячно проводится анализ заболеваемости воспитанников, результаты которого обсуждаются на оперативных совещаниях, производственных собраниях и педагогическом совете

#### **Анализ заболеваемости.**

Показатели	2022 год	2023 год
Общее количество детей	107	103
Группы здоровья:		
1-я группа здоровья	53 (50%)	41 (40%)
2-я группа здоровья	39 (36 %)	47 (46 %)
3-я группа здоровья	15 (14%)	15 (14%)
4-я группа здоровья	-	
5-я группа здоровья	-	
Количество дней, пропущенных одним ребёнком по болезни	11,9 д/д	5 д/д
Количество кишечных заболеваний	10	3
Количество инфекционных заболеваний (в случаях)	26	1

Часто болеющие дети	10	8
Количество детей, стоящих на диспансерном учёте	16	14
Количество детей, имеющих нарушения зрения	8	8
- заболевания нервной системы	4	5
- дефекты речи:		
речевая группа (ОНР)	12	12
массовые группы (ЗРР)	21	21
- функциональные шумы	2	2
- тубинфицированные дети	8	1
- деформация стопы	3	3
- ребёнок -инвалид	-	-
Обследованы специалистами:		
- педиатр	104	103
-окулист	55	57
-ЛОР	55	57
-стоматолог	10	97
-невропатолог	55	57
-хирург	0	0
Индекс здоровья	19,6	20,3

К сожалению, в последние годы четко прослеживается тенденция увеличения количества детей с различными заболеваниями, со второй и третьей группами здоровья. С учётом уровня здоровья наших воспитанников и осуществлялась физкультурно – оздоровительная работа в ДООУ в 2023 году. В динамике индекса здоровья детей можно увидеть снижение заболеваемости, но стоит отметить, что снизилось и количество детей, посещающих ДООУ, соответственно можно сделать вывод, что динамика здоровья сохраняется на одном уровне по сравнению с прошлым годом.

**Вывод:** Средний уровень ежегодной заболеваемости детей за счет ведения системной, планомерной работы физкультурно-оздоровительной деятельности в ДООУ. Исходя из анализа состояния здоровья детей, намечены задачи на следующий год:

- Продолжить повышать уровень физкультурно-оздоровительной работы путем внедрения системы здоровьесберегающих технологий и качественного их выполнения.
- Активно воздействовать на формирование здорового образа жизни ребенка путем целенаправленного санитарного и валеологического просвещения родителей. Поддерживать инициативу родителей по посещению спортивных секций воспитанниками МДООУ.
- Продолжать создавать условия для пропагандирования здорового образа жизни среди сотрудников МДООУ, родителей воспитанников.

В течение года педагоги, воспитанники ДООУ успешно участвовали в конкурсах и мероприятиях различного уровня.

#### **Индивидуальные достижения воспитанников ДООУ**

Кол-во детей	Уровень конкурса	Название мероприятия
50	Муниципальный	Выставка-конкурс детско-родительского творчества «Мастерская Деда Мороза»
70		Выставка-конкурс детского рисунка «Славной армии сыны»»
45		Конкурс-выставка «Этот удивительный космос»



20	Районный	Эколого- благотворительный проект «Крышечки добро Ты»
3	Региональный	Конкурс детско-родительского творчества «Зайка беленький сидит и ушами шевелит» (участники)
10		Акция «Малыши против простуды» (участники)
85		Участие в Всероссийской патриотической акции «Окна Победы», «Открытка ветерану»
10		Участие в СПАРТАКИАДЕ дошкольных учреждений (3 место)
1		Конкурс детско- родительского творчества «Чудеса под елкой» (участник)
1	Всероссийский	Педагогический конкурс «Детский сад- территория здоровья» в рамках Национальной стратегии здоровьесбережения (1 место)
11		Конкурс «Наш веселый снеговик» (1 место)
5		Конкурс патриотического творчества к 23 февраля «Нашей Родины защита и слава!» (2 место)

Современное дошкольное образовательное учреждение не может успешно реализовать свою деятельность и развиваться без сотрудничества с социумом на уровне социального партнерства.

Социальными заказчиками деятельности учреждения являются в первую очередь родители (законные представители) воспитанников, поэтому особое направление деятельности образовательной организации- это создание доброжелательной, психологически комфортной атмосферы для всех участников воспитательно-образовательного процесса, в основе которой лежит определенная система взаимодействия на основах сотрудничества и взаимопонимания.

Для успешного функционирования дошкольного учреждения педагоги сотрудничают с родителями воспитанников по следующим основным направлениям: организационная деятельность; педагогическое просвещение; совместное творчество детей, родителей, участие в конкурсах, выставках; совместные мероприятия «педагог-ребенок-родитель».

**Вывод:** взаимодействие ДООУ с семьями воспитанников носит плановый характер. Необходимо активнее привлекать родителей к участию в воспитательно-образовательном процессе, опираясь на эпидемиологические условия.

### Социальное партнерство МДОУ «Детский сад № 17 комбинированного вида»

Название организации	Содержание работы
Комитет общего и профессионального образования Ленинградской области	Управление и координация системы дошкольного образования
ГАОУ ДПО «Ленинградский областной институт развития образования»	Организация и проведение курсов повышения квалификации.
Комитет образования администрации Лужского муниципального района	Координация функционирования МДОУ

МКУ «Лужский ИМЦ» центр развития и поддержки образования в Лужском районе	Организация и контроль методической и экспериментальной деятельности дошкольного учреждения
МОУ СОШ №5	Работа по преемственности детского сада и школы
Детская поликлиника	Диспансеризация детей, вакцинация, консультативная медицинская помощь
Взрослая городская поликлиника	Оказание медицинской помощи и диспансеризации сотрудников ДОУ
Профсоюзная организация	Оказание социальной и правовой помощи
Территориальная ПМПК	Своевременное бесплатное обследование детей с отклонениями в развитии по направлению ППк ДОУ; оказание методической помощи, обеспечение обмена опытом между специалистами.
Лужский краеведческий музей	Организация посещения выставок
Музыкальная школа	Договор о сотрудничестве реализация на базе ДОУ ДОП
Детская городская библиотека	Экскурсии, выставки.
Лужская школа искусств	Посещение детьми различных кружков.
МОУ ДО «Центр детского и юношеского творчества»	Посещение выставок.
МОУ ДО «Лужская детско-юношеская спортивная школа»	Совместное проведение Спартакиады дошкольников

**Вывод:** Продуманное взаимодействие детского сада с социальными партнерами приводит к положительным результатам. Создаются условия для расширения кругозора детей, совершенствования коммуникативных навыков и умений, что создает благоприятные предпосылки для социального и личностного развития дошкольников. Взаимодействие с социальными партнерами направлено на развитие ДОУ, позволяя расширить образовательное пространство, а также методическое сопровождение деятельности.

#### 1.4. Оценка кадрового обеспечения

В дошкольном учреждении работает заведующий ДОУ и 13 педагогов, в том числе специалисты: учитель-логопед, музыкальный руководитель, инструктор по физической культуре, педагог-психолог, учитель-дефектолог. Детский сад укомплектован педагогами на 100 процентов согласно штатному расписанию. Из 13 педагогических работников все соответствуют квалификационным требованиям профстандарта «Педагог». Их должностные инструкции соответствуют трудовым функциям, установленным профстандартом «Педагог». Общее количество сотрудников, работающих в дошкольном учреждении – 29 человек. Соотношение воспитанников, приходящихся на 1 взрослого:

- воспитанник/педагоги – 9/1;
- воспитанники/все сотрудники – 4/1.

Распределение педагогического состава по возрасту

Год	Всего педагогов	Моложе 25 лет	25-35 лет	35-45 лет	45-55 лет	55-60 лет	60 и более лет
2022	15	1	6	4	3	1	1

2023	13	1	3	4	2	2	1
------	----	---	---	---	---	---	---

#### Педагогический стаж работы

Год	Всего педагогов	До 3 лет	От 3 до 5	От 5 до 10	От 10 до 15	От 15 до 20	20 лет и более
2022	15	5	2	2	3	0	3
2023	13	3	3	1	2	1	3

#### Образовательный уровень педагогических работников

Год	Всего педагогов	Высшее образование		Среднее профессиональное образование	
		всего	педагогической направленности	всего	педагогической направленности
2022	15	8 (53%)	8 (53%)	7 (47%)	4 (27%)
2023	13	9 (69%)	9 (69%)	4 (31%)	4 (31%)

#### Квалификационный уровень педагогических работников

Год	Всего педагогов	Высшая квалификационная категория	Первая квалификационная категория	Соответствие занимаемой должности
2022	15	5 (33%)	2 (13%)	3 (20%)
2023	13	4 (31%)	1 (7%)	4 (31%)

По сравнению с 2022 годом квалификация педагогов осталась на прежнем уровне. Не аттестованы педагоги со стажем менее двух лет.

Курсы повышения квалификации в 2023 году прошли 100% педагогов.

Основные принципы кадровой политики направлены:

- на сохранение, укрепление и развитие кадрового потенциала;
- повышение уровня квалификации персонала;
- создание квалифицированного коллектива, способного работать в современных условиях.

Педагоги повышают свой профессиональный уровень на КПК, эффективно участвуют в работе методических объединений, знакомятся с опытом работы своих коллег и других дошкольных учреждений, а также саморазвиваются.

**Вывод:** Образовательная деятельность в ДОУ в основном обеспечена квалифицированным, профессиональным педагогическим составом. По итогам 2023 года детский сад перешел на применение профессиональных стандартов. 13 педагогов соответствуют квалификационным требованиям профстандарта «Педагог».

В учреждении созданы условия для непрерывного профессионального развития педагогических работников через систему методических мероприятий в Детском саду. Педагоги зарекомендовали себя как инициативный, творческий коллектив, умеющий найти индивидуальный подход к каждому ребенку, помочь раскрыть и развить его способности. Однако педагогам необходимо более активно принимать участие в методических

мероприятиях разного уровня, так как это, во-первых, учитывается при прохождении процедуры экспертизы во время аттестации педагогического работника, а во-вторых, играет большую роль в повышении рейтинга ДООУ.

### Диаграммы с характеристиками кадрового состава МДОУ



Количество педагогов пенсионного возраста – 2, молодых специалистов нет.

В 2023 учебном году педагогический коллектив продолжил осваивать дистанционные образовательные технологии. Использование дистанционных образовательных технологий в профессиональном образовании позволяет получать необходимое образование вне зависимости от возраста, семейного положения, без отрыва от работы и т.д. Дистанционная форма обучения педагогов на курсах повышения квалификации позволила расширить перечень на обучение по дополнительным профессиональным программам, участвовать в онлайн-семинарах, вебинарах, конференциях и т.д.

Педагоги эффективно участвуют в работе методических объединений, знакомятся с опытом работы своих коллег и других дошкольных учреждений, участвуют в конкурсах профессионального мастерства, форумах, научно – практических конференциях, акциях муниципального, регионального, всероссийского уровня. Данные мероприятия создают условия для повышения качества реализации образовательной программы.

**Вывод:** ДООУ укомплектовано педагогическими кадрами на 100%, все педагоги с высшим и средним специальным образованием, квалификационные категории имеют 69% педагогов, это на 12 % больше, чем в прошлом году. План аттестационных мероприятий на 2023 учебный год выполнен: все педагоги повышали свой профессиональный уровень через посещения методических объединений района, прохождения процедуры аттестации,

самообразование, познакомились с опытом работы своих коллег, проходили курсы повышения квалификации. Развита система наставничества. В ДООУ работает стабильный кадровый состав, способный эффективно осуществлять поставленные цели и задачи, активно участвовать в инновационной деятельности. Все это в комплексе дает хороший результат в организации педагогической деятельности, улучшении качества образования и воспитания дошкольников, положительно влияет на развитие ДООУ в целом. Кадровая политика дошкольного учреждения направлена на развитие профессиональной компетентности педагогов и личностно-ориентированный подход к сотрудникам, учитываются профессиональные и образовательные запросы, созданы все условия для повышения профессионального уровня и личностной самореализации.

### **1.5. Оценка учебно-методического и библиотечно-информационного обеспечения**

Библиотека, как структурная единица отсутствует. Библиотечный фонд располагается в методическом кабинете, кабинетах специалистов, группах. Библиотечный фонд представлен методической литературой по всем образовательным областям основной общеобразовательной программы, детской художественной литературой, периодическими изданиями, а также другими информационными ресурсами на различных электронных носителях. В каждой возрастной группе имеется банк необходимых учебно-методических пособий, рекомендованных для планирования воспитательно-образовательной работы.

В 2023 году в рамках капитального ремонта МДОУ на учебные расходы было использовано 541 700,80 рублей: закуплены методические пособия, современный учебно-игровой и наглядный материал. В качестве ориентиров для подбора игр, игрушек, дидактического материала, издательской продукции выступают общие закономерности развития ребенка на каждом возрастном этапе. Оборудование имеет сертификаты качества и отвечает педагогическим, гигиеническим и эстетическим требованиям. В пяти помещениях дошкольного учреждения установлено интерактивное оборудование для проведения воспитателями и специалистами занятий с детьми.

Педагогическими работниками в дошкольном учреждении при проведении занятий активно используются электронные образовательные ресурсы. В работе педагогов наиболее востребованы и используются на практике материалы методического сопровождения, размещенные на:

- портале для воспитателей «МААМ.RU»;
- сайтах «Воспитателям.ру», «Инфоурок», «Дошколенок.ру», «1 сентября»;
- сайте «Педсовет. Персональный помощник педагога»;
- Учительский портал – международное сообщество учителей. Раздел дошкольное образование»;
- интернет – канале RuTube.

Организация образовательной деятельности не предполагает организацию доступа воспитанников к электронным образовательным ресурсам и персональным компьютерам. Программное обеспечение имеющихся компьютеров позволяет работать с текстовыми редакторами, с Интернет-ресурсами, фото-, видео-материалами. В ДООУ создаются условия, обеспечивающие повышение мотивации участников образовательного процесса на личностное саморазвитие, самореализацию, самостоятельную творческую деятельность. Педагоги имеют возможность пользоваться всем фондом учебно-методической литературы, имеющимся в дошкольном учреждении. Библиотечный фонд постоянно пополняется.

**Вывод:** учебно-методическая база учреждения позволяет в полной мере обеспечивать качественную организацию образовательной деятельности и реализацию образовательной программы дошкольного образования.

### 1.6. Оценка материально-технической базы

Состояние материально-технической базы ДОУ является важным фактором, благоприятно влияющим на качество образовательной деятельности. Создание материально-технических условий ДОУ проходит с учётом действующего СанПиНа. Работа по материально-техническому обеспечению планируется в годовом плане, отражена в соглашении по охране труда.

Характеристика материально-технической базы. Объекты, подвергающиеся анализу	Состояние объектов на май 2023 года	Характеристика оснащения объектов
Здание детского сада находится по адресу: Ленинградская обл., г. Луга, ул. Смоленская, д.85/22	Состояние удовлетворительное	В здании 2 этажа, централизованные отопление, вода и канализация. Полностью оснащено сантехническим оборудованием. За детским садом закреплена площадь земельного участка 16 699,5 кв. м. Территория озеленена. Имеется ограждение (которое нуждается в замене), площадка для мусорных баков. Территория освещена (ремонт системы освещения на территории произведён в сентябре 2016г).
Групповые комнаты	Состояние удовлетворительное	В детском саду 6 групповых комнат, оснащённых отдельными спальными. Группы оснащены детской мебелью в соответствии с возрастом и требованиями СанПиН, стеллажами и шкафами для учебно-методических пособий и игрового материала. Имеются материалы и оборудование для поддержания санитарного состояния групп. Имеющееся оснащение предметно-пространственной среды в целом соответствует возрасту детей и требованиям ФГОС ДО. В младшей, средней группах требуется частичная замена игровой детской мебели.
Логопедический кабинет	Состояние удовлетворительное	Находится на первом этаже. Программно-методические материалы соответствуют возрастным особенностям детей, учитывают особенности их речевого развития. Оснащён компьютером, принтером, ксероксом, интерактивным столом. Имеется паспорт логопедического кабинета.
Музыкальный зал.	Состояние удовлетворительное	Музыкальный зал расположен на втором этаже. Имеется электрическое пианино, музыкальный центр, детские музыкальные игрушки. Программно-методические материалы соответствуют возрастным особенностям детей. Оснащён компьютером, проекционным экраном, телевизором. Имеется паспорт музыкального зала.
Методический кабинет	Состояние удовлетворительное	Методический кабинет находится на первом этаже. Имеется библиотека методической литературы и периодических изданий, компьютер, видеотека, различные демонстрационные материалы. Имеется паспорт методического кабинета.
Физкультурный зал	Состояние удовлетворительное	Физкультурный зал расположен на первом этаже. Оснащён физкультурным оборудованием в соответствии с возрастом детей и требованиями СанПиН.
Бассейн, сауна	Состояние удовлетворительное	Расположены на первом этаже. Оснащены необходимым оборудованием для организации занятий плаванием в соответствии с возрастом детей и требованиями СанПиН.

Медицинский кабинет	Состояние удовлетворительное	Расположен на первом этаже. Оборудован необходимым инвентарём и медикаментами. Имеется отдельный изолятор.
Пищеблок	Состояние удовлетворительное	Находится на первом этаже. Оборудован необходимым инвентарём и посудой. Имеется 2 электроплиты, водоелектронагреватель, холодильное оборудование, картофелечистка, электромясорубка, протирачно-резательная машина.
Прогулочные участки	Состояние удовлетворительное	На территории оборудовано 6 прогулочных участком с 6 верандами (отдельная для каждой группы). На всех участках имеются зелёные насаждения, разбиты цветники, размещено игровое и физкультурное оборудование в соответствии с возрастом и требованиями СанПиН.
Сад, огороды	Состояние удовлетворительное	В саду имеются фруктовые деревья. На огородных грядках сажают овощи и зелень.

В учреждении созданы необходимые условия для реализации основных направлений воспитательно-образовательной работы. Предметно-развивающая среда создана с учетом интеграции образовательных областей. Подбор средств обучения и воспитания осуществляется для всех видов детской деятельности. Оборудование отвечает санитарно-эпидемиологическим нормам, гигиеническим, педагогическим и эстетическим.

Созданы необходимые условия для обеспечения безопасности воспитанников и сотрудников. Разработаны паспорта: «Антитеррористической безопасности», «Дорожной безопасности» и Паспорт доступности. Обеспечение условий безопасности выполняется локальными нормативно-правовыми документами: приказами, инструкциями, положениями.

**Вывод:** материально-техническое состояние ДООУ и территории соответствует действующим санитарным требованиям к устройству, содержанию и организации режима работы в дошкольных организациях, правилам пожарной безопасности, требованиям охраны труда. Оснащенность помещений и территории Учреждения соответствует требованиям к материально-техническому обеспечению и развивающей предметно – пространственной среде.

С мая 2023 года МДООУ находится на капитальном ремонте. К открытию (февраль 2024 года) все помещения ДООУ должны быть полностью переоборудованы, а также для обеспечения безопасности учреждение должно быть оборудовано:

- тревожной кнопкой;
- автоматической установкой пожарной сигнализации (АУПС) и системой оповещения о пожаре;
- камерами видеонаблюдения – 16 шт.;
- ЦАСПИ с выводом передачи сигнала в пожарную часть;
- видеодомофонами на 5 входах в ДООУ.

На основе самообследования деятельности ДООУ, представленной в аналитической части отчета можно сделать вывод:

- образовательная деятельность в ДООУ организована и осуществляется в соответствии с ФГОС ДО, ООП ДО;
- для проведения образовательной деятельности в ДООУ имеются квалифицированные кадры, достаточное учебно-методическое обеспечение и оснащение материально-технической базы;
- образовательный процесс, организованный в ДООУ, обеспечивает укрепление физического и психического здоровья воспитанников;

- общий уровень освоения основной образовательной программы несколько снижен по сравнению с 2022 годом, особенно отмечаются трудности и проблемы у воспитанников в сфере речевого развития дошкольников.

Основные направления и задачи развития ДОУ:

- продолжить работу по сохранению и укреплению физического и психического здоровья детей;
- совершенствовать работу по социально-коммуникативному и речевому развитию воспитанников;
- продолжить работу по эффективному взаимодействию с семьями воспитанников, в том числе привлекать родителей к участию в воспитательно-образовательном процессе;
- обеспечить пополнение методического кабинета новинками методической литературы, пособиями для организации воспитательно-образовательного процесса;
- совершенствовать материально-техническую базу ДОУ.

### **1.7. Оценка функционирования внутренней системы оценки качества образования**

В ДОУ функционирует внутренняя система оценки качества образования, которая определяется по трем показателям соответствия требованиям федерального государственного образовательного стандарта дошкольного образования:

- реализация требований, действующих нормативных- правовых документов;
- результаты освоения образовательных программ дошкольного образования;
- соответствие условий реализации образовательных программ дошкольного образования.

Внутренний контроль осуществляется в виде плановых оперативных проверок. Контроль в виде плановых проверок осуществляется в соответствии с утверждённым годовым планом, графиком контроля на месяц, который доводится до членов педагогического коллектива.

Результаты внутреннего контроля оформляются в виде справок, актов, отчётов, карт наблюдений. Итоговый материал содержит констатацию фактов, выводы и, при необходимости, предложения. Результаты контроля заносятся в журнал контроля. По итогам контроля в зависимости от его формы, целей и задач, а также с учётом реального положения дел проводятся заседания педагогического совета и административные совещания.

Мониторинг предусматривает сбор, системный учёт обработку и анализ информации об организации, результатах образовательной деятельности для эффективного решения задач управления качеством.

На основании приказа, заведующего ДОУ, по результатам мониторинга устанавливаются сроки устранения недостатков, поощрения педагогов.

В апреле было проведено анкетирование «Степень удовлетворенности работой ДОУ», получены следующие результаты:

- Доля получателей услуг, положительно оценивающих доброжелательность и вежливость работников организации, — 80 %
- Доля получателей услуг, удовлетворенных компетентностью работников организации - 88 %



- Доля получателей услуг, удовлетворенных материально-техническим обеспечением организации - 64 %
- Доля получателей услуг, удовлетворенных качеством предоставляемых образовательных услуг - 76 %
- Доля получателей услуг, которые готовы рекомендовать организацию родственниками знакомым - 88 %.

Анкетирование родителей показало высокую степень удовлетворенности качеством предоставляемых услуг. Но нужно обратить внимание на материально-техническое обеспечение организации.

Результаты анализа опроса родителей (законных представителей) свидетельствуют о достаточном уровне удовлетворенности качеством образовательной деятельности, детям нравится посещать ДООУ.

**Вывод:** На основании результатов внутренней оценки качества образования, необходимо обновление содержания и форм организации совместной деятельности педагогов с воспитанниками по решению образовательных задач в разных видах деятельности, осуществлять сопровождение и оказание методической помощи педагогическим работникам по обеспечению качественного дошкольного образования, а также продолжать работу по совершенствованию сотрудничества ДООУ с семьями для обеспечения эмоционального благополучия каждого ребенка в семье и детском саду.

Основными направлениями деятельности в следующем учебном году станут:

- Продолжение активного использования в работе с детьми современных педагогических технологий (развивающее обучение, индивидуальный подход, метод проектной деятельности, личностно-ориентированная модель взаимодействия с детьми);
- Совершенствование реализации комплексной системы физкультурно-оздоровительной работы в учреждении по обеспечению безопасности, сохранению и укреплению физического и психического здоровья детей, направленной на формирование интереса детей и родителей к физической культуре и здоровому образу жизни;
- Использование эффективных образовательных и игровых технологий в образовательном процессе;
- Формирование основ гражданской позиции – первичных представлений о малой родине и Отечестве, представлений о социокультурных ценностях народа, об отечественных традициях и праздниках;
- Повышение профессиональной компетентности педагогов, развитие их творческого потенциала через использование активных форм методической работы;
- Создание системы постоянного профессионального взаимодействия между участниками социального партнерства для совершенствования образовательного процесса;
- Внедрение в работу ДООУ эффективных форм сотрудничества педагогов с родителями, осуществляя разностороннее развитие дошкольников в триаде: семья-педагог-ребенок.

Рассмотрен  
на заседании педагогического совета  
Протокол № 2 от 27.03.2024г.

Заведующий МДОУ  
«Детский сад №17 комбинированного вида»

\_\_\_\_\_ Е.М.Сенюк

**Муниципальное дошкольное образовательное учреждение  
«Детский сад № 17 комбинированного вида»**

**ПОКАЗАТЕЛИ  
ДЕЯТЕЛЬНОСТИ ДОШКОЛЬНОЙ ОБРАЗОВАТЕЛЬНОЙ ОРГАНИЗАЦИИ,  
ПОДЛЕЖАЩЕЙ САМООБСЛЕДОВАНИЮ**

(утв. [приказом](#) Министерства образования и науки РФ от 10 декабря 2013 г. N 1324)

<b>№ п/п</b>	<b>Показатели</b>	<b>Единица измерения</b>
<b>1.</b>	<b>Образовательная деятельность</b>	
1.1	Общая численность воспитанников, осваивающих образовательную программу дошкольного образования, в том числе:	110 человек
1.1.1	В режиме полного дня (8 - 12 часов) - 12 часов:	110 человек
1.1.2	В режиме кратковременного пребывания (3 - 5 часов):	0 человек
1.1.3	В семейной дошкольной группе:	0 человек
1.1.4	В форме семейного образования с психолого-педагогическим сопровождением на базе дошкольной образовательной организации:	0 человек
1.2	Общая численность воспитанников в возрасте до 3 лет	19 человек
1.3	Общая численность воспитанников в возрасте от 3 до 8 лет	91 человек
1.4	Численность / удельный вес численности воспитанников в общей численности воспитанников, получающих услуги присмотра и ухода:	110 человек / 100 %
1.4.1	В режиме полного дня (8 - 12 часов)	110 человек / 100 %
1.4.2	В режиме продленного дня (12 - 14 часов)	0 человек / %
1.4.3	В режиме круглосуточного пребывания:	0 человек / %
1.5	Численность / удельный вес численности воспитанников с ограниченными возможностями здоровья в общей численности воспитанников, получающих услуги:	22 человека / 20%
1.5.1	По коррекции недостатков в физическом и (или) психическом развитии:	0 человек / %
1.5.2	По освоению образовательной программы дошкольного образования:	22 человека / 20 %
1.5.3	По присмотру и уходу:	0 человек / %
1.6	Средний показатель пропущенных дней при посещении дошкольной образовательной организации по болезни на одного воспитанника:	12,6 д/день
1.7	Общая численность педагогических работников, в том числе:	13 человек
1.7.1	Численность / удельный вес численности педагогических работников, имеющих высшее образование:	9 человек / 69 %
1.7.2	Численность / удельный вес численности педагогических работников, имеющих высшее образование педагогической направленности (профиля):	9 человек / 69 %
1.7.3	Численность / удельный вес численности педагогических работников, имеющих среднее профессиональное образование:	4 человека / 31%
1.7.4	Численность / удельный вес численности педагогических работников, имеющих среднее профессиональное образование педагогической направленности (профиля):	4 человека / 31 %
1.8	Численность / удельный вес численности педагогических работников, которым по результатам аттестации присвоена квалификационная категория, в общей численности педагогических работников, в том числе:	5 человек / 38 %

1.8.1	Высшая	4 человека / 31 %
1.8.2	Первая	1 человек / 7 %
1.9	Численность / удельный вес численности педагогических работников в общей численности педагогических работников, педагогический стаж работы которых составляет:	человек / %
1.9.1	До 5 лет	6 человек / 46 %
1.9.2	Свыше 30 лет	3 человека / 23 %
1.10	Численность / удельный вес численности педагогических работников в общей численности педагогических работников в возрасте до 30 лет:	3 человека/ 23 %
1.11	Численность / удельный вес численности педагогических работников в общей численности педагогических работников в возрасте от 55 лет:	3 человека / 23%
1.12	Численность / удельный вес численности педагогических и административно-хозяйственных работников, прошедших за последние 5 лет повышение квалификации/ профессиональную переподготовку по профилю педагогической деятельности или иной осуществляемой в образовательной организации деятельности, в общей численности педагогических и административно-хозяйственных работников:	15 человек / 100%
1.13	Численность / удельный вес численности педагогических и административно-хозяйственных работников, прошедших повышение квалификации по применению в образовательном процессе федеральных государственных образовательных стандартов в общей численности педагогических и административно-хозяйственных работников:	15 человек / 100%
1.14	Соотношение "педагогический работник / воспитанник" в дошкольной образовательной организации	1/9
1.15	Наличие в образовательной организации следующих педагогических работников:	
1.15.1	Музыкального руководителя	<b>да</b>
1.15.2	Инструктора по физической культуре	<b>да</b>
1.15.3	Учителя-логопеда	<b>да</b>
1.15.4	Логопеда	нет
1.15.5	Учителя-дефектолога	<b>да</b>
1.15.6	Педагога-психолога	<b>да</b>
<b>2.</b>	<b>Инфраструктура</b>	
2.1	Общая площадь помещений, в которых осуществляется образовательная деятельность, в расчете на одного воспитанника:	2,4 кв. м
2.2	Площадь помещений для организации дополнительных видов деятельности воспитанников:	261 кв. м
2.3	Наличие физкультурного зала	<b>да</b>
2.4	Наличие музыкального зала	<b>да</b>
2.5	Наличие прогулочных площадок, обеспечивающих физическую активность и разнообразную игровую деятельность воспитанников на прогулке:	<b>да</b>